



MAMOGRAFICKÝ SKRÍNING SR DOPLNOK

Štatistické výstupy z anonymizovaných údajov Ministerstva
zdravotníctva SR a zdravotných poisťovní za rok 2021

Národný onkologický inštitút

Národný onkologický inštitút
Klenová 1, 833 10 Bratislava
Slovenská republika

+421 2 59 378 429
noi@noisk.sk
www.noisk.sk



Autorský kolektív:

PhDr. Bárdyová Zuzana, PhD., MPH

MUDr. Kállayová Alena

Mgr. Laktišová Michaela

MUDr. Rečková Mária, PhD.

Mgr. Štrbavý Adam

MVDr. Trautenberger Ricová Jana

Poďakovanie

Národný onkologický inštitút ďakuje všetkým lekárom, rádiologickým asistentom, zdravotným sestram, ako i ostatným zdravotníckym pracovníkom, ktorí sa svojou každodennou prácou podieľajú na mamografickom skríningu rakoviny prsníka. Ďakujeme za podporu a spoluprácu Ministerstvu zdravotníctva SR, Komisii Ministerstva zdravotníctva SR pre skríning onkologických chorôb v SR, zdravotným poisťovniam, Národnému centru zdravotníckych informácií. Tiež ďakujeme za podporu a spoluprácu hlavne gynekológom a všeobecným lekárom pre dospelých ako aj všetkým ostatným odborníkom podieľajúcim sa na manažmente žien s ochoreniami prsnej žľazy, patientskym organizáciám, dobrovoľníkom a verejnosti. Len plnohodnotná, kvalitná a dlhodobá spolupráca na poli mamografického skríningu môže prinášať vynikajúce výsledky a zachraňovať životy a zdravie žien Slovenska.

Údaje, ktoré sú obsahom tejto publikácie, je možné použiť len s uvedením zdroja.

Pokiaľ nie je uvedené inak, údaje sa týkajú výlučne žien SR vo veku 50 - 69 rokov, ktoré predstavujú cieľovú skupinu mamografického skríningu v SR.

OBSAH

Obsah grafov a tabuliek	4
Zoznam použitých skratiek	6
ÚVOD	7
1 Epidemiológia rakoviny prsníka (C50) podľa údajov MZ SR (interné spracovanie z účtu poistenca zdravotných poisťovní) za obdobie 2018 - 2020	13
2 Stav mamografie v Slovenskej republike podľa anonymizovaných údajov zdravotných poisťovní v roku 2019 - 2021	16
3 Prvé porovnanie štatistických údajov mamografického skríningu z roku 2021: anonymizované údaje preverených skrínigových mamografických pracovísk a anonymizované údaje zdravotných poisťovní	22
4 ZÁVEREČNÉ ZHODNOTENIE	25

OBSAH GRAFOV A TABULIEK

Graf 1. Počet novodiagnostikovaných prípadov žien s C50 v SR podľa veku.	14
Graf 2. Percentuálny podiel novodiagnostikovaných prípadov žien s C50 podľa vekových kategórií.	14
Graf 3. Percentuálny podiel novodiagnostikovaných prípadov žien s C50 vo vekovej kategórii 45-75 rokov.	15
Graf 4. Počet všetkých mamografických vyšetrení vykonaných v SR v rokoch 2019 - 2021 podľa vekových kategórií.	16
Graf 5. Počet všetkých mamografických vyšetrení (diagnostické, preventívne, skriningové) žien vo veku 50 - 69 rokov v roku 2021 v SR podľa krajov, v ktorých pôsobia mamografické pracoviská, na ktorých boli zrealizované mamografické vyšetrenia.	19
Graf 6. Počet všetkých mamografických vyšetrení (diagnostické, preventívne, skriningové) žien vo veku 50-69 rokov v roku 2021 v SR podľa okresov, v ktorých pôsobia mamografické pracoviská, na ktorých boli zrealizované mamografické vyšetrenia.	19
Graf 7. Relatívna miera účasti asymptomatických žien vo veku 50 - 69, ktoré mali nárok na skriningové mamografické vyšetrenie v jednotlivých krajoch SR a zúčastnili sa na preventívnej alebo skriningovej mamografii v danom kraji v roku 2021.	21
Graf 8. Relatívna miera účasti asymptomatických žien vo veku 50 - 69, ktoré mali nárok na skriningové mamografické vyšetrenie v jednotlivých okresoch SR a zúčastnili sa na preventívnej alebo skriningovej mamografii v danom okrese v roku 2021.	21
Graf 9. Porovnanie počtu skriningových mamografických vyšetrení na základe údajov preverených skriningových mamografických pracovísk a zdravotných poisťovní.	24
Graf 10. Percentuálny rozdiel v počte skriningových mamografických vyšetrení na základe anonymizovaných údajov preverených skriningových mamografických pracovísk a zdravotných poisťovní v roku 2021.	24
Tabuľka 1. Prehľad kumulatívnych skriningových kódov výkonov.	9
Tabuľka 2. Kódy diagnóz využívané s kumulatívnymi kódmi skriningovej mamografie.	10
Tabuľka 3. Kódy diagnóz využívané s kódmi výkonov 5092, 5092p na preverených skriningových mamografických pracoviskách pri vykazovaní skriningovej mamografie ženy bez pozvánky ZP.	10
Tabuľka 4. Kódy diagnóz využívané s kódom výkonu 5092 na preventívnych alebo diagnostických mamografických pracoviskách pri vykazovaní preventívnej mamografie ženy vo veku 50 - 69 rokov.	10
Tabuľka 5. Prehľad kódov výkonov mamografického vyšetrenia.	11
Tabuľka 6. Kódy diagnóz využívané s kódom výkonu 5092 na všetkých mamografických pracoviskách pri vykazovaní diagnostickej mamografie ženy vo veku 50 - 69 rokov.	11
Tabuľka 7. Počet novodiagnostikovaných prípadov C50 u žien SR podľa vekových kategórií.	13
Tabuľka 8. Hrubá incidencia C50 u žien SR podľa vekových kategórií.	15
Tabuľka 9. Počet diagnostických, preventívnych a skriningových mamografických vyšetrení žien vo veku 50 - 69 rokov v SR v roku 2021 podľa územnej činnosti mamografického pracoviska.	17

Tabuľka 10. Počet zrealizovaných mamografií u asymptomatických žien vo veku 50 - 69 rokov a relatívna miera účasti asymptomatických žien, ktoré mali nárok na skríningovú mamografiu a zúčastnili sa na skríningovej alebo preventívnej mamografii v roku 2021 v jednotlivých krajoch SR.	20
Tabuľka 11. Porovnanie počtu skríningových mamografických vyšetrení na základe anonymizovaných údajov preverených skríningových mamografických pracovísk a zdravotných poisťovní.	23
Tabuľka 12. Porovnanie relatívnej miery účasti žien na skríningovom mamografickom vyšetrení na základe údajov preverených skríningových mamografických pracovísk a zdravotných poisťovní.	23

ZOZNAM POUŽITÝCH SKRATIEK

MG	mamografické vyšetrenie, mamografia
MR	magnetická rezonancia
MZ SR	Ministerstvo zdravotníctva Slovenskej republiky
NCZI	Národné centrum zdravotníckych informácií
NOI	Národný onkologický inštitút zriadený v Národnom onkologickom ústave
SR	Slovenská republika
USG	ultrasonografické vyšetrenie prsníkov, ultrasonografia
VAB	vákuová biopsia
ZP	zdravotná poisťovňa, zdravotné poisťovne

ÚVOD

Tento doplnok vznikol z anonymizovaných dát dodaných všetkými zdravotnými poisťovňami (ZP) (rok 2019 - 2021) a Ministerstvom zdravotníctva Slovenskej republiky (MZ SR) (rok 2018 - 2020) Národnému onkologickému inštitútu (NOI).

Mamografické vyšetrenia v celej SR boli nastavené nasledne:

- **Skríningová mamografia (organizovaný mamografický skríning)**, t. j. mamografia asymptomatickej ženy vo veku 50 - 69 rokov, ktorá je vyšetrená na preverenom skríningovom mamografickom pracovisku. Zoznam mamografických pracovísk posúdených dočasnou odbornou pracovnou skupinou, ktoré komisia odporúča zaradiť do mamografického skríningu je pravidelne aktualizovaný a zverejnený na webovej stránke MZ SR¹.
- **Preventívna mamografia (tzv. šedý, divoký mamografický skríning)**, t. j. mamografia asymptomatickej ženy vo veku 40 - 69 rokov, ktorá je vyšetrená na preventívnom a diagnostickom (t. j. na inom ako preverenom skríningovom) mamografickom pracovisku.
- **Diagnostická mamografia**, t. j. mamografia ženy so symptómami ochorenia prsnej žľazy. Diagnostická mamografia sa vykonáva na všetkých mamografických pracoviskách bez ohľadu na to, či ide o preverené alebo iné ako preverené skríningové mamografické pracovisko, t. j. preventívne a diagnostické mamografické pracovisko.

Kódy skríningovej mamografie sa vykazujú prostredníctvom kumulatívnych skríningových kódov výkonov 1301, 1301a, 1301b, 1301c, 1301d, 1301e, 1301f (tabuľka 1) a s kódmi diagnóz Z01.6; Z80.3; Z87.7 (tabuľka 2)². Na preverených skríningových mamografických pracoviskách sme sa toho času pri štatistickom vyhodnocovaní stretli s dvoma typmi vykazovania skríningovej mamografie a to v závislosti od toho, či asymptomatická žena (pri dodržaní inklúzných a exklúzných kritérií) disponovala pozvánkou od ZP.

- a) Ak žena obdržala pozvánku ZP na skríningové mamografické vyšetrenie, bola na preverenom skríningovom mamografickom pracovisku vyšetrená skríningovou mamografiou, ktorá bola vykázaná kódom výkonu 1301 alebo 1301_{a-f}.
- b) Ak žena neobdržala pozvánku ZP na skríningové mamografické vyšetrenie, na preverenom skríningovom mamografickom pracovisku bola vyšetrená skríningovou mamografiou, ktorá však bola vykazovaná kódom výkonu 5092, resp. 5092p. Pri vykazovaní skríningovej mamografie prostredníctvom kódu výkonu 5092, 5092p sa toho času zvykne využívať niektorý z kódov diagnóz Z00 - Z80, s ktorými sme sa stretli aj pri štatistickom spracovaní údajov (tabuľka 3).

¹ MZ SR. Zoznam mamografických pracovísk posúdených dočasnou odbornou pracovnou skupinou, ktoré komisia odporúča zaradiť do mamografického skríningu. 2022. Dostupné na internete: <https://www.health.gov.sk/Clanok?dops-zamerana-na-zabezpecenie-kvality-namamografických-preventívnych-a-diagnostických-pracoviskach>

² NOI, Behúňová Z. Metodický pokyn na vykazovanie kódov výkonov a diagnóz pre poskytovateľov zdravotnej starostlivosti a ich následné replácanie v súvislosti so zavedením populačného skríningu rakoviny prsníka [pripravovaný návrh].

V máji 2021 bola prijatá do platnosti 2. revízia „Štandardného postupu na vykonávanie lekárskeho ožiarenia a na výkon prevencie - skriningová mamografia / Štandardného postupu na výkon prevencie karcinómu prsníka metódou populačného skriningu - skriningová mamografia“³, kde jednou zo zmien je, že na základe veku ženy, ktorý zodpovedá vekovému intervalu (50 - 69 rokov) má rádiológ právo vyšetriť asymptomatickú ženu a vykázať ju ZP ako skriningovú. Táto zmena výrazne a pozitívne ovplyvňuje zaraďovanie aj tých asymptomatických žien do skriningového programu, ktoré neboli pozvané ZP, prípadne nenavštevujú pravidelne gynekológa, ale spĺňajú inklúzne podmienky pre tento skrining.

Od začiatku platnosti 2. revízie Štandardného postupu boli na preverených skriningových mamografických pracoviskách všetky ženy, bez ohľadu na to, či obdržali pozvánku ZP alebo nie, vyšetrené skriningovou mamografiou, ktorá bola vykazovaná jedným z kódov výkonov skriningovej mamografie (t. j. kód výkonu 1301, 1301_{a-f}).

³ Horváthová M, Lehotská V, Nikodemová D, Kállayová A, Slobodníková A. 2021. Štandardný postup na vykonávanie lekárskeho ožiarenia a na výkone prevencie - skriningová mamografia 2.revízia. [online]. Bratislava: Ministerstvo zdravotníctva Slovenskej republiky, 2021. 50 s. Dostupné na internete: <https://www.standardnepostupy.sk/standardy-skriningove/>.

Tabuľka 1. Prehľad kumulatívnych skriningových kódov výkonov. ⁴

Kód výkonu	Vykonaná kombinácia vyšetrení	Popis	Výsledný záver vyšetrenia	Poznámka	
1301	MG	Skriningové mamografické vyšetrenie prsníkov - negatívny nález	Negatívny	Ak nie je indikované ďalšie vyšetrenie	
1301a	MG	Skriningové mamografické vyšetrenie prsníkov - abnormálny nález po MG bez absolvovania USG a biopsie	Abnormálny	Ak doporučené ďalšie vyšetrenia po MG klientka neabsolvuje na skriningovom pracovisku do konca nasledujúceho kalendárneho mesiaca	
1301b	MG + doplnkové snímky a/alebo USG	MG	Skriningové mamografické vyšetrenie prsníkov - negatívny nález po MG, doplnkových MG snímkach a/alebo USG bez biopsie	Negatívny	Ak už nie sú potrebné ďalšie vyšetrenia
1301c	MG + doplnkové snímky a/alebo USG	MG	Skriningové mamografické vyšetrenie prsníkov - abnormálny nález po MG, doplnkových MG snímkach a/alebo USG bez biopsie	Abnormálny	Ak je doporučená biopsia, ale klientka ju neabsolvuje na skriningovom pracovisku do konca nasledujúceho kalendárneho mesiaca, alebo je odoslaná na doriešovanie, alebo je záver vyšetrenia BI-RADS 3
1301d	MG + doplnkové snímky a/alebo biopsia	MG	Skriningové mamografické vyšetrenie prsníkov - negatívny nález po MG, doplnkových MG snímkach a/alebo USG a po biopsii	Benígny	Pri benígnom výsledku biopsie
1301e	MG + doplnkové snímky a/alebo biopsia	MG	Skriningové mamografické vyšetrenie prsníkov - malígny nález po MG, doplnkových snímkach MG a/alebo USG a biopsii	Malígny	Pri malígnom výsledku biopsie
1301c - e	MG + doplnkové snímky a/alebo USG		1301f - indikácia na doriešovanie	Abnormálny s potrebou doriešenia inou metódou než základné vyšetrenia v skriningu	Napr. MR, VAB, stereobiopsia; ak danou metódou skriningové pracovisko nedisponuje, odošle klientku na doriešujúce pracovisko
+ 1301f	MG + doplnkové snímky a/alebo biopsia	MG			Indikáciou na doriešovanie môže byť aj benígny výsledok biopsie (1301d) v prípade rádiologicko-patologickej diskordancie

⁴ NOI, Behúnová Z. Metodický pokyn na vykazovanie kódov výkonov a diagnóz pre poskytovateľov zdravotnej starostlivosti a ich následné preplácanie v súvislosti so zavedením populačného skriningu rakoviny prsníka [pripravovaný návrh].

Tabuľka 2. Kódy diagnóz využívané s kumulatívnymi kódmi skrínigovej mamografie.⁵

Kód diagnózy	Popis	Poznámka
Z01.6	Rádiologické vyšetrenie, nezatriedené inde	Pre klientky bez zvýšeného rizika karcinómu prsníka
Z80.3	Zhubný nádor prsníka v rodinnej anamnéze	Viacpočetný výskyt malignity prsníka v blízkom príbuzenstve a v mladom veku
Z87.7	Vrodené chyby, deformácie a chromozómové anomálie v osobnej anamnéze	Pre klientky s dokázanou genetickou mutáciou spojenou so zvýšeným rizikom malignity prsníka, skupina Q00 - Q99

Tabuľka 3. Kódy diagnóz využívané s kódmi výkonov 5092, 5092p na preverených skrínigových mamografických pracoviskách pri vykazovaní skrínigovej mamografie ženy bez pozvánky ZP.

Kódy diagnóz vykazované pri vykonávaní skrínigovej mamografie vedenej pri kóde výkonu 5092, 5092p na preverených skrínigových mamografických pracoviskách

Z00.0; Z01.2; Z01.3; Z01.4; Z01.5; Z01.6; Z01.80; Z01.88; Z01.9; Z03.1; Z04.1; Z08.0; Z08.7; Z12.0; Z12.3; Z12.4; Z12.8; Z12.9; Z13.2; Z13.8; Z13.9; Z30.4; Z30.8; Z34.8; Z71.8; Z80.0; Z80.1; Z80.3; Z80.4; Z80.8; Z80.9

Preventívna mamografia, čiže mamografia asymptomatických žien vo veku 50 - 69 rokov (vekový interval stanovený pre skrínigovú mamografiu) vykonávaná na inom ako preverenom skrínigovom mamografickom pracovisku (t. j. na preventívnom a diagnostickom mamografickom pracovisku) sa bez ohľadu na to, či žena obdržala pozvánku ZP na skrínigovú mamografiu, vykazuje kódom výkonu 5092, resp. 5092p. Kódy výkonov stanovené pre skrínigovú mamografiu môžu výhradne používať len pracoviská, ktoré splnili podmienky zaradenia sa do zoznamu mamografických pracovísk posúdených dočasnou odbornou pracovnou skupinou, ktoré komisia odporúča zaradiť do mamografického skrínigu. Pri vykazovaní preventívnej mamografie sa odporúča využívať kódy diagnóz Z00 - Z88. Pri štatistickom vyhodnotení dát sme sa pri vykazovaní preventívnej mamografie stretli s kódmi diagnóz uvedenými v tabuľke 4.

Tabuľka 4. Kódy diagnóz využívané s kódom výkonu 5092 na preventívnych alebo diagnostických mamografických pracoviskách pri vykazovaní preventívnej mamografie ženy vo veku 50 - 69 rokov.

Kódy diagnóz vykazované pri vykonávaní preventívnej mamografie (v skupine žien vo veku 50 - 69 rokov) vedenej pri kóde výkonu 5092 na preventívnych a diagnostických mamografických pracoviskách

Z00.0; Z00.5; Z01.0; Z01.1; Z01.2; Z01.3; Z01.4; Z01.5; Z01.6; Z01.7; Z01.80; Z01.9; Z03.1; Z03.9; Z04.1; Z04.8; Z04.9; Z08.0; Z08.2; Z08.7; Z08.9; Z09.0; Z09.88; Z09.9; Z10.0; Z10.1; Z12.0; Z12.2; Z12.3; Z12.4; Z14.8; Z12.9; Z13.2; Z13.3; Z13.9; Z30.3; Z30.5; Z36.8; Z40.8; Z42.3; Z48.9; Z51.4; Z80.0; Z80.2; Z80.3; Z80.9; Z85.4

Diagnostická mamografia sa na všetkých mamografických pracoviskách vykazuje jedným z kódov výkonov 5092, 5092a, 5092b, 5092c (tabuľka 5). Zároveň sa toho času

⁵ NOI, Behúnová Z. Metodický pokyn na vykazovanie kódov výkonov a diagnóz pre poskytovateľov zdravotnej starostlivosti a ich následné preplácanie v súvislosti so zavedením populačného skrínigu rakoviny prsníka [pripravovaný návrh].

odporúča s kódom výkonu diagnostickej mamografie využívať jeden z kódov diagnóz, ktorý je uvedený v tabuľke 6.

Tabuľka 5. Prehľad kódov výkonov mamografického vyšetrenia.

Kód výkonu	Popis
5092	Mamografia bilaterálna (štandardná mamografia - v dvoch projekciách každý prsník aj so zobrazením axíl)
5092p	Mamografia bilaterálna (štandardná mamografia - v dvoch projekciách každý prsník aj so zobrazením axíl)
5092a	Mamografia unilaterálna - v dvoch projekciách so zobrazením axily
5092b	Doplnkové mamografické projekcie
5092c	Mamografia - vrátane lokalizácie patologického procesu pred operáciou

Tabuľka 6. Kódy diagnóz využívané s kódom výkonu 5092 na všetkých mamografických pracoviskách pri vykazovaní diagnostickej mamografie ženy vo veku 50 - 69 rokov.

Kódy diagnóz vykazované pri vykonávaní diagnostickej mamografie (v skupine žien vo veku 50 - 69 rokov) vedenej pri kóde výkonu 5092 na všetkých mamografických pracoviskách

A00.0; A41.9
B00.8; B60.8
C01; C02.1; C02.9; C03.9; C04.8; C05.9; C07; C09.1; C10.0; C11.8; C15.1; C15.2; C15.5; C16.0; C16.2; C16.3; C16.4; C16.8; C16.9; C17.0; C17.1; C17.2; C17.9; C18.0; C18.2; C18.3; C18.4; C185; C18.6; C18.7; C18.9; C19; C20; C21.0; C21.1; C22.0; C22.7; C22.9; C23; C24.0; C24.1; C25; C25.1; C25.8; C25.9; C26.8; C34.1; C34.2; C34.3; C34.8; C34.9; C38.1; C40.0; C40.2; C41.2; C43.0; C43.2; C43.3; C43.4; C43.5; C43.6; C43.7; C43.8; C43.9; C44.2; C44.3; C44.4; C44.5; C44.6; C44.7; C44.9; C48.0; C48.1; C48.2; C48.8; C49.0; C49.1; C49.2; C49.3; C49.5; C49.6; C49.9; C50.0; C50.1; C50.2; C50.3; C50.4; C50.5; C50.6; C50.8; C50.9; C51.0; C51.1; C51.2; C51.8; C51.9; C52; C53.0; C53.1; C53.8; C53.9; C54.0; C54.1; C54.2; C54.3; C54.8; C54.9; C55; C56; C57.0; C57.4; C57.8; C57.9; C58; C60.9; C61; C62.0; C62.9; C64; C65; C67.3; C67.4; C67.9; C69.3; C71.1; C71.6; C71.9; C72.0; C72.4; C73; C74.0; C74.9; C76.2; C76.7; C77.3; C77.9; C78.0; C78.1; C78.2; C78.6; C78.7; C79.5; C79.81; C79.88; C79.9; C80.0; C80.9; C81.0; C80.9; C81.0; C81.1; C81.2; C81.9; C82.0; C82.1; C82.2; C82.3; C82.7; C82.9; C83.0; C83.3; C83.3; C83.9; C84.4; C84.7; C85.2; C85.7; C85.9; C90.00; C91.10; C92.00; C92.01; C92.10; C92.80; C94.70; C96.7
D01.0; D02.4; D03.3; D04.1; D05.0; D05.1; D05.7; D05.9; D06.0; D06.1; D06.9; D07.0; D07.1; D09.9; D12.3; D12.6; D13.1; D13.9; D17.0; D17.1; D17.7; D17.9; D20.0; D21.3; D21.6; D21.9; D22.4; D22.5; D22.9; D23.5; D23.9; D24; D25.0; D25.1; D25.2; D25.9; D26.1; D26.9; D27; D28.7; D30.0; D33.1; D33.2; D33.3; D34; D35.2; D36.0; D36.7; D37.1; D37.70; D38.1; D38.3; D38.6; D39.0; D39.1; D39.7; D39.39; D41.0; D43.1; D44.0; D47.9; D48.0; D48.1; D48.3; D48.6; D48.7; D48.9; D50.0; D50.1; D50.8; D50.9; D51.8; D51.9; D64.9; D72.8; D72.9; D82.0
E02; E03.8; E03.9; E04.0; E04.9; E05.0; E06.3; E07.0; E07.1; E64.9; E78.2; E78.9; E86; E87.1
F45.41
G43.9; G44.1; G50.9; G54.4; G93.88
I10.00; I10.01; I10.90; I11.90; I13.90; I26.9; I35.1; I47.1; I50.13; I50.9; I63.3; I65.2; I73.0; I80.1; I80.2; I80.3; I80.8; I80.9; I89.0; I89.9
J01.0; J01.1; J01.4; J01.8; J02.0; J03.9; J04.0; J06.0; J06.9; J18.0; J18.9; J20.0; J20.9; J30.3; J39.0; J40; J44.0; J44.12; J44.80; J44.82; J45.1; J84.1; J90; J98.9

Tabuľka 6 (Pokračovanie). Kódy diagnóz využívané s kódom výkonu 5092 na všetkých mamografických pracoviskách pri vykazovaní diagnostickej mamografie ženy vo veku 50 - 69 rokov.

Kódy diagnóz vykazované pri vykonávaní diagnostickej mamografie (v skupine žien vo veku 50 - 69 rokov) vedenej pri kóde výkonu 5092 na všetkých mamografických pracoviskách

K01.0; K02.1; K04.0; K04.1; K049; K08.9; K29.9; K30; K31.9; K40.90; K44.0; K57.32; K60.4; K70.3; K71.4; K74.0; K74.6; K75.4; K76.0; K76.8; K76.9; K80.20; K80.81; K81.1; K81.1; K82.9; K83.1; K83.9; K92.0; K92.9

L02.0; L02.2; L02.8; L03.3; L03.8; L03.9; L04.1; L04.9; L08.8; L08.9; L72.0

M01.60; M02.81; M05.99; M07.30; M16.0; M16.1; M17.0; M17.1; M19.01; M19.04; M23.26; M23.97; M24.11; M25.50; M25.51; M25.52; M50.0; M50.1; M50.3; M51.1; M51.9; M53.27; M54.00; M54.15; M54.2; M54.00; M54.15; M54.2; M54.4; M60.80; M70.8; M75.5; M77.3; M81.08; M81.45; M95.1

N00.1; N01.4; N01.6; N03.0; N04.6; N06.8; N06.9; N10; N18.5; N20.9; N23; N28.8; N30.0; N30.9; N31.9; N39.42; N39.88; N49.0; N49.9; N50.9; N60.0; N60.1; N60.2; N60.3; N60.4; N60.8; N60.9; N61; N62; N63; N64.0; N64.11; N64.2; N64.3; N64.4; N64.5; N64.8; N64.9; N70.0; N70.1; N73.0; N73.1; N73.3; N73.9; N75.0; N76.0; N76.1; N76.4; N80.0; N80.1; N80.3; N80.6; N80.9; N81.2; N81.4; N81.8; N81.9; N83.0; N83.2; N83.3; N84.0; N84.1; N85.1; N85.8; N86; N87.0; N87.1; N87.2; N87.9; N88.9; N90.0; N90.6; N90.8; N90.9; N91.1; N91.5; N92.0; N92.1; N93.0; N93.8; N93.9; N94.0; N94.1; N94.4; N94.8; N94.9; N95.0; N95.1; N95.2; N95.3; N95.8; N95.9

Q65.1; Q83.8

R05; R06.0; R07.2; R07.3; R09.8; R10.0; R10.1; R10.2; R10.3; R10.4; R18; R22.2; R22.9; R50.9; R59.0; R59.1; R59.9; R60.0; R70.0; R77.8; R79.8; R87.60; R92

S00.00; S20.0; S20.10; S20.18; S20.30; S20.85; S29.9; S40.0; S42.24; S46.0; S60.0; S60.81; S61.80; S63.00; S80.0; S82.6; S83.6; S90.1; S93.40

T01.6; Z80.3; T98.1

U07.1; U07.2; U09.9; U99.01

V50.0; V50.9; V64.9

Y01.4; Y01.6; Y88.1

1 EPIDEMIOLOGIA RAKOVINY PRSNÍKA (C50) PODĽA ÚDAJOV MZ SR (INTERNÉ SPRACOVANIE Z ÚČTU POISTENCA ZDRAVOTNÝCH POISŤOVNÍ) ZA OBDOBIE 2018 - 2020⁶

Onkologické ochorenia prsníka patria v SR medzi najčastejšie novodiagnostikované nádorové ochorenia žien. Na základe údajov MZ SR (interného spracovania z účtu poistencov zdravotných poisťovní) sa predpokladá, že v roku 2018, t. j. pred zahájením celoplošného mamografického skríningu bola hrubá incidencia 117/100 000 žien (3 263 novodiagnostikovaných prípadov C50)⁷. V roku 2019, t. j. v čase zahájenia mamografického skríningu (september 2019 zahájenie mamografického skríningu), sa odhaduje 4-percentný nárast, pričom hrubá incidencia bola 122/100 000 žien (3 403 novodiagnostikovaných prípadov C50). Následne v roku 2020 bola hrubá incidencia 112/100 000 žien (3 134 novodiagnostikovaných prípadov C50), čo predstavuje 8-percentný pokles v porovnaní s rokom 2019. Tento pokles bol zapríčinený najmä pandémiou COVID-19 a zavedením celoplošných preventívnych opatrení (3-mesačné obmedzenie práce mamografických a preverených skrínigových mamografických pracovísk), ktoré viedli k zníženému počtu zrealizovaných preventívnych, skrínigových a diagnostických mamografií.

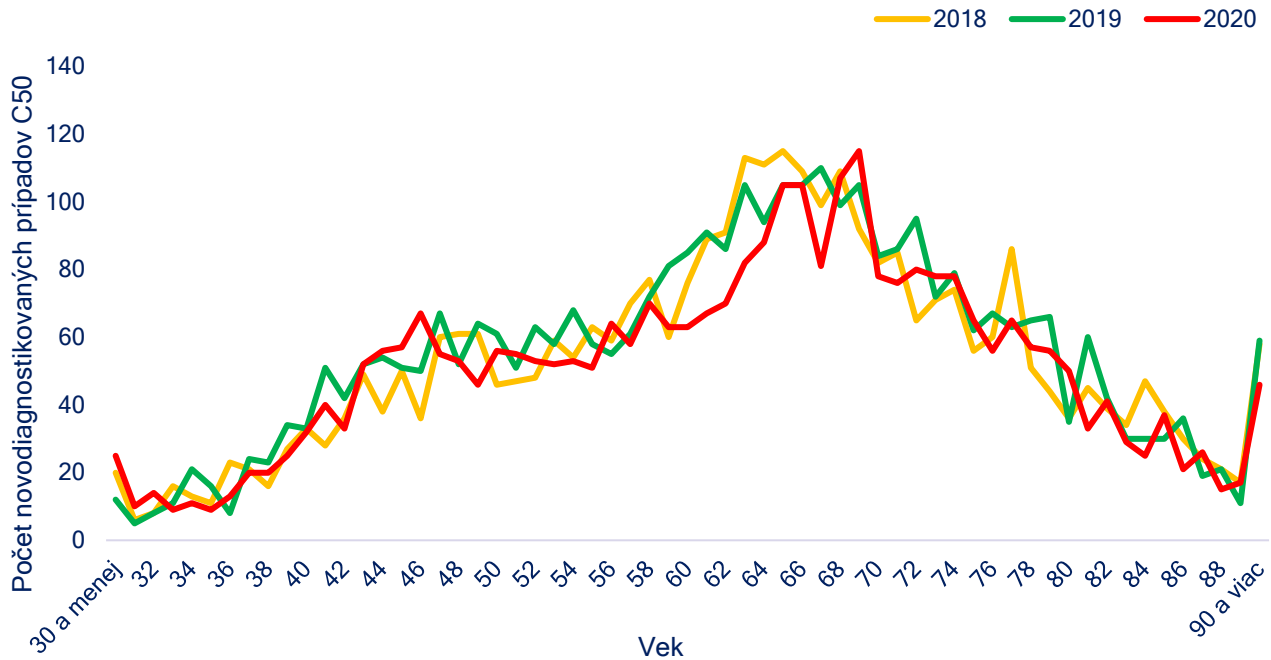
V tabuľke 7 a grafe 1 sa nachádza počet novodiagnostikovaných prípadov žien s rakovinou prsníka podľa vekových kategórií. Percentuálny podiel novodiagnostikovaných prípadov žien s C50 (graf 2) vo veku 50 - 69 rokov (t. j. cieľová skupina mamografického skríningu) predstavoval v roku 2020 47% všetkých novodiagnostikovaných prípadov C50. Ženy vo veku 40 - 49 rokov tvorili 16%, ženy mladšie ako 40 rokov 5% a ženy staršie ako 70 rokov 33%.

Tabuľka 7. Počet novodiagnostikovaných prípadov C50 u žien SR podľa vekových kategórií.

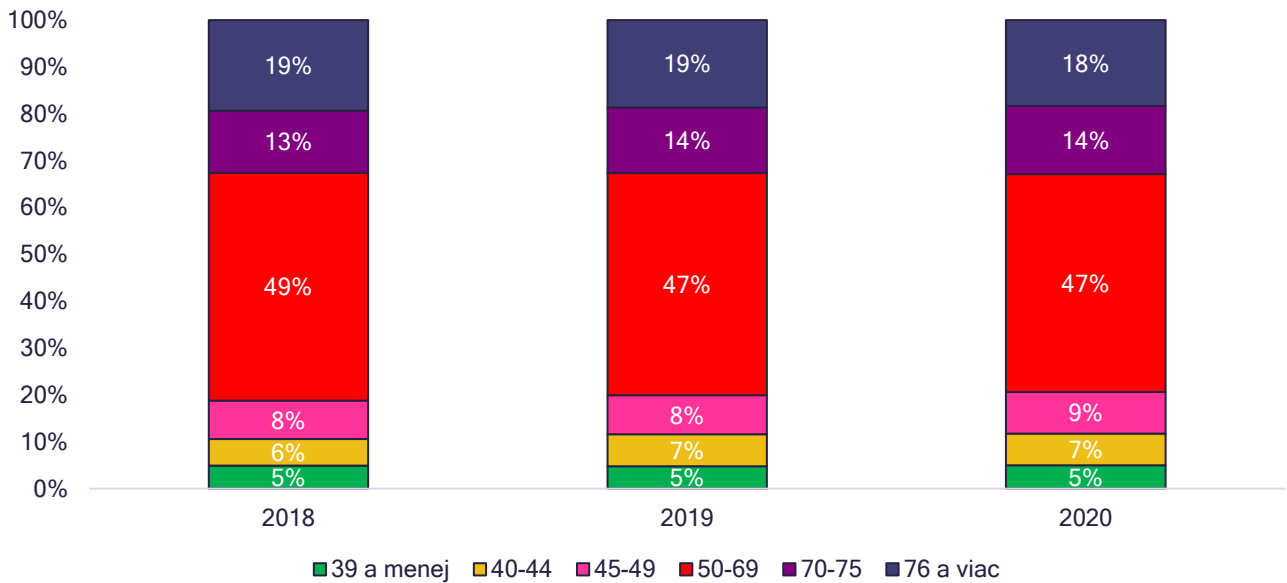
Veková kategória	POČET NOVODIAGNOSTIKOVANÝCH PRÍPADOV C50		
	2018	2019	2020
39 a menej	161	162	156
40 - 44	184	232	213
45 - 49	268	284	278
50 - 69	1587	1613	1458
70 - 75	433	478	455
76 a viac	630	634	574
Všetky vekové kategórie	3263	3403	3134

⁶ Počty novodiagnostikovaných prípadov žien s C50 podľa MZ SR (interné spracovanie z účtu poistenca zdravotných poisťovní), údaje poskytnuté NOI v roku 2022.

⁷ Hrubá incidencia bola vypočítaná na základe počtov novodiagnostikovaných prípadov žien s C50 podľa MZ SR (interné spracovanie z účtu poistenca zdravotných poisťovní) poskytnutých NOI a údajov Štatistického úradu SR publikovaných na verejnej databáze údajov, ktorá je dostupná na internete: <http://statdat.statistics.sk/>



Graf 1. Počet novodiagnostikovaných prípadov žien s C50 v SR podľa veku.



Graf 2. Percentuálny podiel novodiagnostikovaných prípadov žien s C50 podľa vekových kategórií.

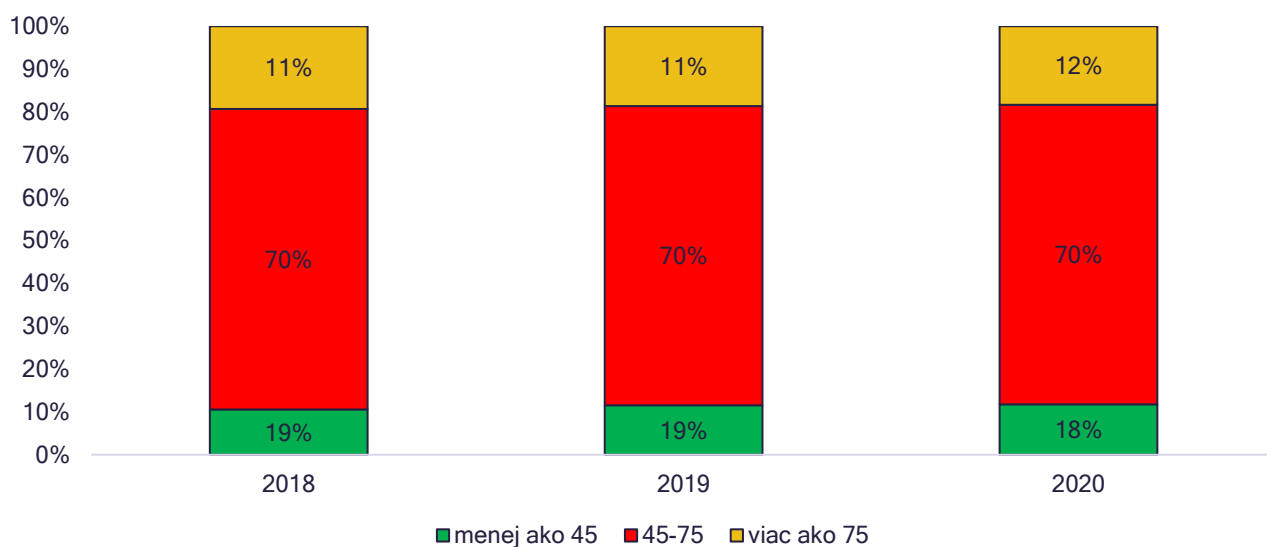
V tabuľke 8 sa nachádza hrubá incidencia C50 v jednotlivých vekových kategóriách. Odhadovaná hrubá incidencia C50 u žien vo veku 50 - 69 rokov predstavuje v roku 2020 201 prípadov C50 na 100 000 žien.

Tabuľka 8. Hrubá incidencia C50 u žien SR podľa vekových kategórií.

Veková kategória	HRUBÁ INCIDENCIA NA 100 000 ŽIEN ⁸		
	2018	2019	2020
39 a menej	12	13	12
40 - 44	84	105	97
45 - 49	142	145	137
50 - 69	218	22	201
70 - 75	288	303	275
76 a viac	313	308	273
Celková hrubá incidencia pre všetky vekové kategórie žien SR	117	122	112

Na základe najnovších Odporúčaní, Európska komisia odporúča členským štátom rozšírenie mamografického skríningu do vekovej kategórie 45 - 75 rokov. Ženy s karcinómom prsníka vo vekovej kategórii 45 - 75 rokov predstavovali v roku 2020, tak ako aj v roku 2018 a 2019, 70% všetkých diagnostikovaných nádorov prsníka (graf 3).

Hrubá incidencia C50 u žien vo vekovej kategórii 45 - 75 rokov bola v roku 2018 214/100 000 žien (2 288 novodiagnostikovaných prípadov C50), v roku 2019 202/100 000 žien (2 375 novodiagnostikovaných prípadov C50) a v roku 2020 200/100 000 žien (2 191 novodiagnostikovaných prípadov C50).

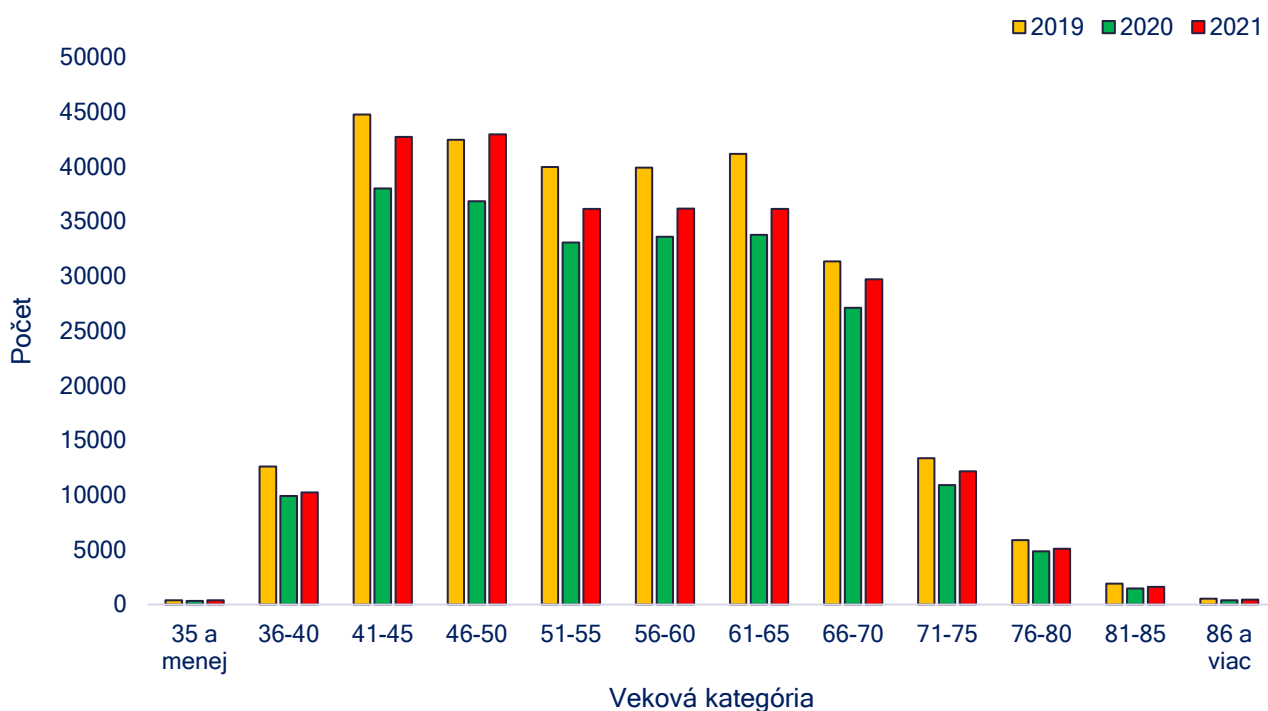


Graf 3. Percentuálny podiel novodiagnostikovaných prípadov žien s C50 vo vekovej kategórii 45-75 rokov.

⁸ Hrubá incidencia bola vypočítaná na základe počtov novodiagnostikovaných prípadov žien s C50 podľa MZ SR (interné spracovanie z účtu poistenca zdravotných poisťovní) poskytnutých NOI a údajov Štatistického úradu SR publikovaných na verejnej databáze údajov, ktorá je dostupná na internete: <http://statdat.statistics.sk/>

2 STAV MAMOGRAFIE V SLOVENSKEJ REPUBLIKE PODĽA ANONYMIZOVANÝCH ÚDAJOV ZDRAVOTNÝCH POISŤOVNÍ V ROKU 2019 - 2021⁹

Zatiaľ, čo v roku 2019 bolo uskutočnených 274 491 mamografických vyšetrení (údaj zahŕňa preventívnu, skriningovú, diagnostickú mamografiu vo všetkých vekových kategóriách), v roku 2020 tento počet poklesol na 230 458, t. j. o 16%. Tento pokles bol zapríčinený najmä pandémiou COVID-19. Naopak, po uvoľnení celoplošných opatrení v roku 2021, opäť možno pozorovať nárast o 10% (v porovnaní s rokom 2020), t. j. na 253 989 mamografických vyšetrení. Napriek tomuto nárastu, počet zrealizovaných mamografií nedosiahol minimálne žiadanú úroveň počtu zrealizovaných mamografických vyšetrení z roku 2019. Tento trend je možné pozorovať vo všetkých vekových kategóriách (graf 4).



Graf 4. Počet všetkých mamografických vyšetrení vykonaných v SR v rokoch 2019 - 2021 podľa vekových kategórií.

U žien vo veku 50 - 69 rokov bolo v SR v roku 2021 zrealizovaných 142 121 mamografických vyšetrení (tento počet zahŕňa skriningové, preventívne a diagnostické mamografie). Z toho bolo 51 990 mamografií u žien so symptómami nádorového ochorenia prsníka a 90 131 mamografií u asymptomatických žien. V rámci organizovaného mamografického skriningu bolo skriningovou mamografiou vyšetrených 33 270 žien, čo

⁹ Štatistické spracovanie anonymizovaných údajov zo všetkými zdravotných poisťovní (t. j. VŠZP, Dôvera, Union) poskytnutých NOI v roku 2022.

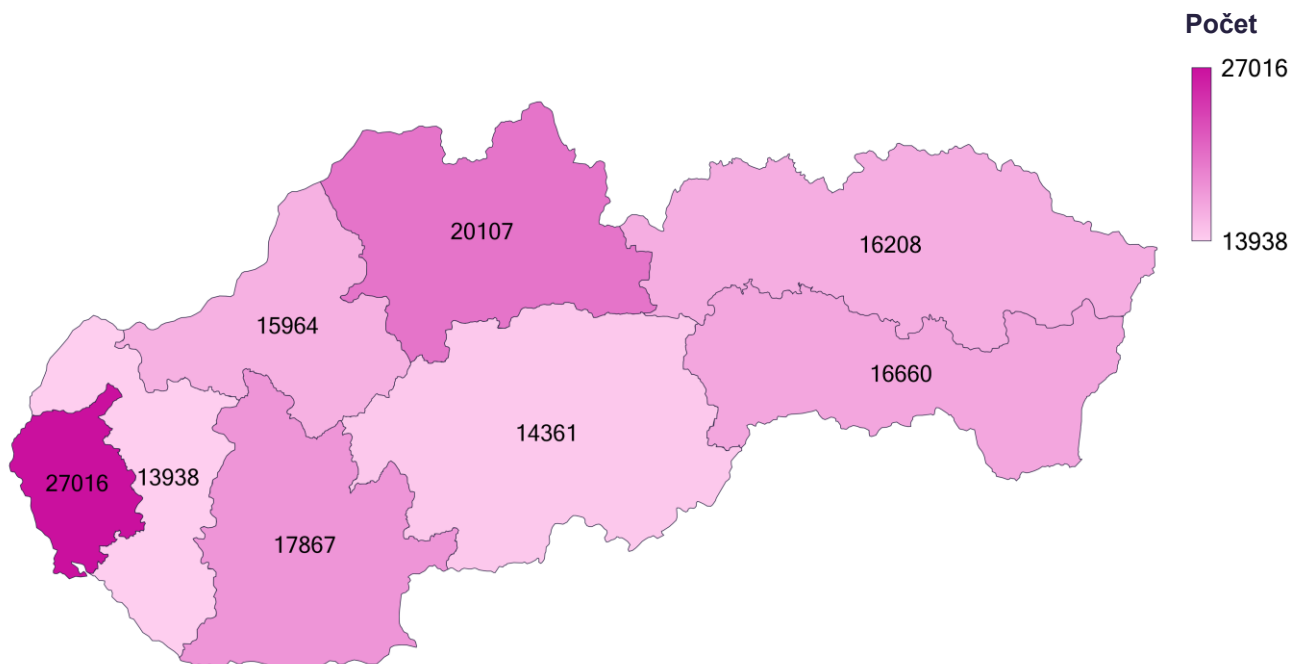
predstavuje 37% všetkých mamografií asymptomatických žien. Preventívne mamografické vyšetrenie podstúpilo 56 861 asymptomatických žien, čo predstavuje 63% všetkých mamografií asymptomatických žien. V tabuľke 9 sa nachádza počet diagnostických, preventívnych a skriningových mamografických vyšetrení žien vo veku 50 - 69 rokov v SR v roku 2021 podľa územnej činnosti mamografického pracoviska. V grafe 5 je zobrazený počet všetkých mamografických vyšetrení (diagnostické, preventívne, skriningové) žien vo veku 50 - 69 rokov v roku 2021 v SR podľa krajov, v ktorých pôsobí mamografické pracovisko, v ktorom bolo mamografické vyšetrenie zrealizované. V grafe 6 je počet všetkých mamografických vyšetrení (diagnostické, preventívne, skriningové) žien vo veku 50 - 69 rokov v roku 2021 v SR podľa okresov, v ktorých sa nachádzajú mamografické pracoviská, na ktorých bolo mamografické vyšetrenie zrealizované.

Tabuľka 9. Počet diagnostických, preventívnych a skriningových mamografických vyšetrení žien vo veku 50 - 69 rokov v SR v roku 2021 podľa územnej činnosti mamografického pracoviska.

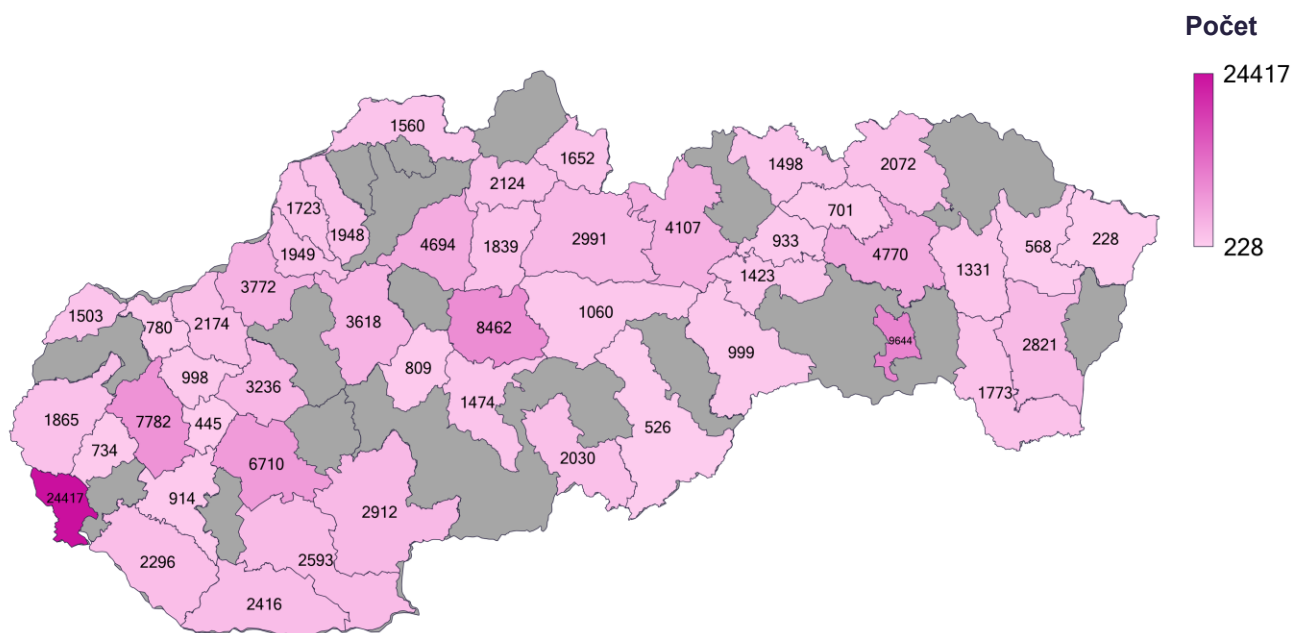
Územie činnosti mamografického pracoviska	Celkový počet všetkých mamografií (skriningové, preventívne, diagnostické)	Počet mamografických vyšetrení u žien vo veku 50 - 69 rokov	
		so symptómami ochorenia prsnej žľazy (diagnostická mamografia)	bez symptómov ochorenia prsnej žľazy (skriningová a preventívna mamografia)
Banskobystrický kraj	14 361	6 595	7 766
Banská Bystrica	8 462	3 873	4 589
Brezno	1 060	344	716
Lučenec	2 030	1 913	117
Rimavská Sobota	526	156	370
Zvolen	1 474	255	1 219
Žiar nad Hronom	809	54	755
Bratislavský kraj	27 016	16 961	10 055
Bratislava	24 417	16 610	7 807
Malacky	1 865	155	1 710
Pezinok	734	196	538
Košický kraj	16 660	4 635	12 025
Košice	9 644	2 804	6 840
Michalovce	2 821	892	1 929
Rožňava	999	81	918
Spišská Nová Ves	1 423	191	1 232
Trebišov	1 773	667	1 106
Nitriansky kraj	17 867	5 140	12 727
Komárno	2 416	1 878	538
Levice	2 912	536	2 376
Nitra	6 710	1 409	5 301
Nové Zámky	2 593	370	2 223
Topoľčany	3 236	947	2 289

Tabuľka 9 (Pokračovanie). Počet diagnostických, preventívnych a skriningových mamografických vyšetrení žien vo veku 50 - 69 rokov v SR v roku 2021 podľa územnej činnosti mamografického pracoviska.

Územie činnosti mamografického pracoviska	Celkový počet všetkých mamografií (skriningové, preventívne, diagnostické)	Počet mamografických vyšetrení u žien vo veku 50 - 69 rokov	
		so symptómami ochorenia prsnej žľazy (diagnostická mamografia)	bez symptómov ochorenia prsnej žľazy (skriningová a preventívna mamografia)
Prešovský kraj	16 208	4 664	11 544
Bardejov	2 072	2 071	1
Humenné	568	157	411
Levoča	933	182	751
Poprad	4 107	352	3 755
Prešov	4 770	1 479	3 291
Sabinov	701	33	668
Snina	228	102	126
Stará Ľubovňa	1 498	107	1 391
Vranov nad Topľou	1 331	181	1 150
Trenčiansky kraj	15 964	5 311	10 653
Ilava	1 949	1 948	1
Myjava	780	83	697
Nové Mesto nad Váhom	2 174	220	1 954
Považská Bystrica	1 948	406	1 542
Prievidza	3 618	341	3 277
Púchov	1 723	627	1 096
Trenčín	3 772	1 686	2 086
Trnavský kraj	13 938	3 726	10 212
Dunajská Streda	2 296	504	1 792
Galanta	914	342	572
Hlohovec	445	7	438
Piešťany	998	998	-
Skalica	1 503	88	1 415
Trnava	7 782	1 787	5 995
Žilinský kraj	20 107	4 958	15 149
Čadca	1 560	36	1 524
Dolný Kubín	2 124	1 006	1 118
Liptovský Mikuláš	2 991	508	2 483
Martin	4 694	1 967	2 727
Ružomberok	1 839	218	1 621
Tvrdošín	1 652	455	1 197
Žilina	5 247	768	4 479
Slovenská republika	142 121	51 990	90 131



Graf 5. Počet všetkých mamografických vyšetrení (diagnostické, preventívne, skríningové) žien vo veku 50 - 69 rokov v roku 2021 v SR podľa krajov, v ktorých pôsobia mamografické pracoviská, na ktorých boli zrealizované mamografické vyšetrenia.



Graf 6. Počet všetkých mamografických vyšetrení (diagnostické, preventívne, skríningové) žien vo veku 50-69 rokov v roku 2021 v SR podľa okresov, v ktorých pôsobia mamografické pracoviská, na ktorých boli zrealizované mamografické vyšetrenia.

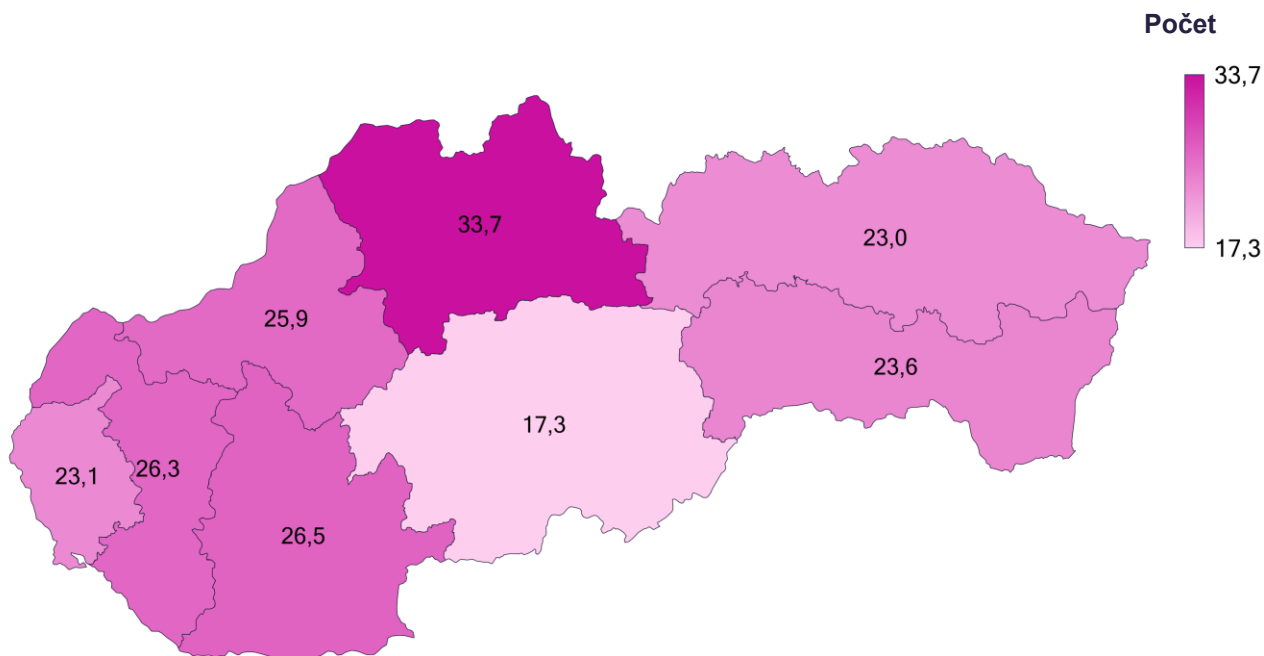
Celková miera účasti asymptomatických žien vo veku 50 - 69 rokov¹⁰ bola v roku 2021 24,9% všetkých žien SR, ktoré mali nárok na skriningovú mamografiu. Miera účasti týchto žien na mamografickom skriningu realizovanom na preverenom skriningovom mamografickom pracovisku bola 9,2% a miera účasti na inom ako preverenom pracovisku bola 15,7%.

V tabuľke 10 sa nachádza počet zrealizovaných mamografií u asymptomatických žien vo veku 50 - 69 rokov a relatívna miera účasti asymptomatických žien vo veku 50 - 69 rokov, ktoré mali nárok na skriningovú mamografiu a zúčastnili sa na skriningovej alebo preventívnej mamografii v roku 2021 v jednotlivých krajoch SR. V grafe 7 sa nachádza relatívna miera účasti asymptomatických žien vo veku 50 - 69 (t. j. ženy, ktoré mali nárok na skriningové mamografické vyšetrenie v jednotlivých krajoch) na preventívnej alebo skriningovej mamografii podľa krajov, v ktorých sa nachádzajú mamografické pracoviská, na ktorých bolo vyšetrenie zrealizované. V grafe 8 sa nachádza relatívna miera účasti asymptomatických žien vo veku 50 - 69 (t. j. ženy, ktoré mali nárok na skriningové mamografické vyšetrenie v jednotlivých okresoch) na preventívnej alebo skriningovej mamografii podľa okresov, v ktorých sa nachádzajú mamografické pracoviská, na ktorých bolo vyšetrenie zrealizované.

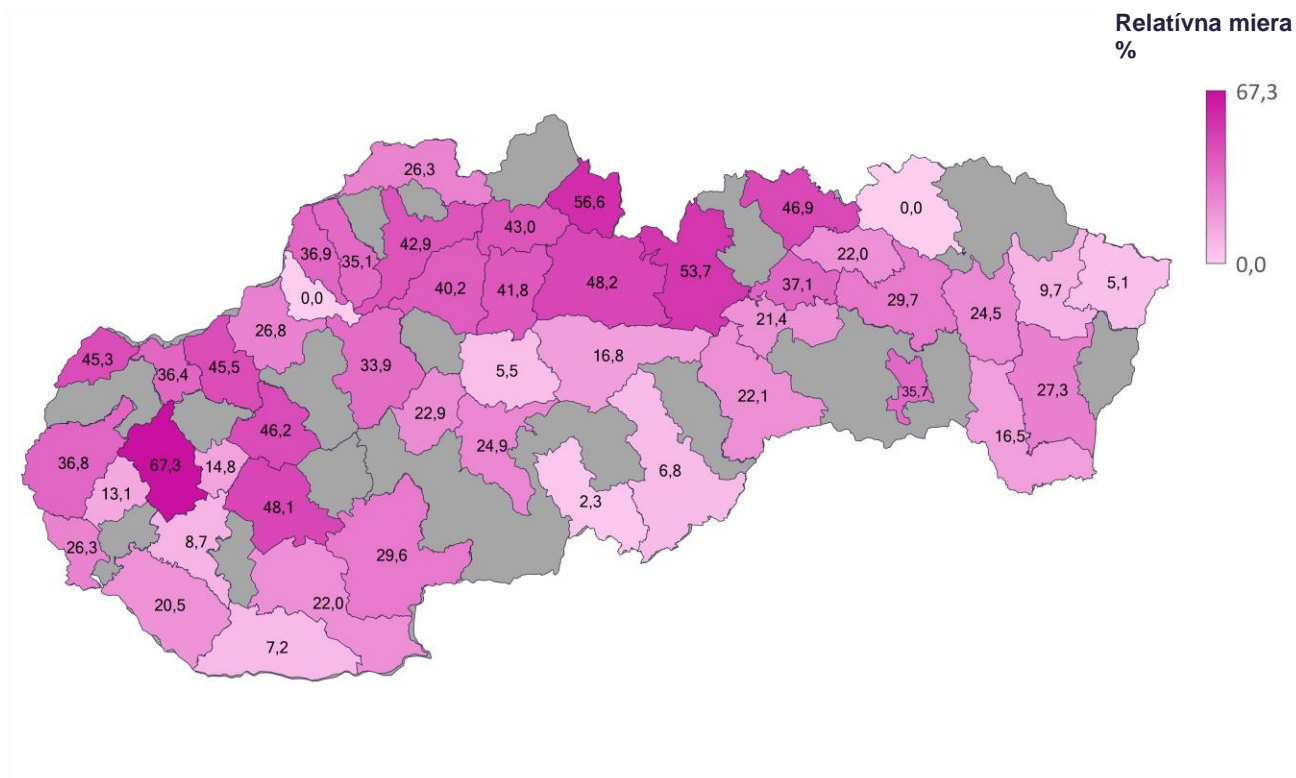
Tabuľka 10. Počet zrealizovaných mamografií u asymptomatických žien vo veku 50 - 69 rokov a relatívna miera účasti asymptomatických žien, ktoré mali nárok na skriningovú mamografiu a zúčastnili sa na skriningovej alebo preventívnej mamografii v roku 2021 v jednotlivých krajoch SR.

Územie činnosti mamografického pracoviska / Kraj	Počet zrealizovaných mamografií		Relatívna miera účasti pri zachovaní skriningového intervalu v jednotlivých krajoch (%)
	Skriningových	Preventívnych	
Banskobystrický	1 812	5 954	17,3
Bratislavský	5 351	4 704	23,1
Košický	-	12 025	23,6
Nitriansky	5 301	7 426	26,5
Prešovský	6 601	4 943	23,0
Trenčiansky	5 363	5 290	25,9
Trnavský	5 995	4 217	26,3
Žilinský	2 847	12 302	33,7
Slovenská republika	33 270	56 861	24,9

¹⁰ Miera účasti žien bola vypočítaná ako pomer skutočne zrealizovaných mamografických vyšetrení (t. j. mamografické vyšetrenie zrealizované na mamografickom pracovisku podľa územnej činnosti mamografického pracoviska) a počtu žien, ktoré mali nárok na skriningovú mamografiu (t. j. ženy, ktoré mali nárok na skriningovú mamografiu v danom kraji/okrese) pri zachovaní 2-ročného skriningového intervalu (potrebné by bolo odpočítať všetky ženy, ktoré sú v tomto čase liečené pre rakovinu prsníka, alebo u nich prebieha paliatívna starostlivosť)



Graf 7. Relatívna miera účasti asymptomatických žien vo veku 50 - 69, ktoré mali nárok na skríningové mamografické vyšetrenie v jednotlivých krajoch SR a zúčastnili sa na preventívnej alebo skríningovej mamografii v danom kraji v roku 2021.



Graf 8. Relatívna miera účasti asymptomatických žien vo veku 50 - 69, ktoré mali nárok na skríningové mamografické vyšetrenie v jednotlivých okresoch SR a zúčastnili sa na preventívnej alebo skríningovej mamografii v danom okrese v roku 2021.

3 PRVÉ POROVNANIE ŠTATISTICKÝCH ÚDAJOV MAMOGRAFICKÉHO SKRÍNINGU Z ROKU 2021: ANONYMIZOVANÉ ÚDAJE PREVERENÝCH SKRÍNINGOVÝCH MAMOGRAFICKÝCH PRACOVÍSK A ANONYMIZOVANÉ ÚDAJE ZDRAVOTNÝCH POISŤOVNÍ

Na základe anonymizovaných údajov poskytnutých preverenými skríningovými mamografickými pracoviskami a anonymizovaných údajov zdravotných poisťovní Národnému onkologickému inštitútu bolo uskutočnené prvé porovnanie počtov zrealizovaných mamografických vyšetrení. Výsledné porovnanie ukázalo celkovú diskrepanciu 19,9%. Na základe údajov preverených skríningových mamografických pracovísk bolo v roku 2021 zrealizovaných 41 554 skríningových mamografických vyšetrení. Na základe údajov zdravotných poisťovní bolo na týchto pracoviskách zrealizovaných 33 270 skríningových mamografií.

V tabuľke 11 je porovnanie počtu skríningových mamografických vyšetrení na základe anonymizovaných údajov preverených skríningových mamografických pracovísk a zdravotných poisťovní podľa krajov. V tabuľke 12 je porovnanie relatívnej miery účasti žien (t. j. žien vo veku 50 - 69 rokov, ktoré mali v danom kraji nárok na skríningovú mamografiu pri zohľadnení 2-ročného skríningového intervalu) na skríningovom mamografickom vyšetrení na základe údajov preverených skríningových mamografických pracovísk a zdravotných poisťovní. V grafe 9 je porovnanie počtu skríningových mamografických vyšetrení na základe údajov preverených skríningových mamografických pracovísk a zdravotných poisťovní. V grafe 10 je zobrazená diskrepancia, t. j. percentuálny rozdiel v počte skríningových mamografických vyšetrení na základe anonymizovaných údajov preverených skríningových mamografických pracovísk a zdravotných poisťovní v roku 2021.

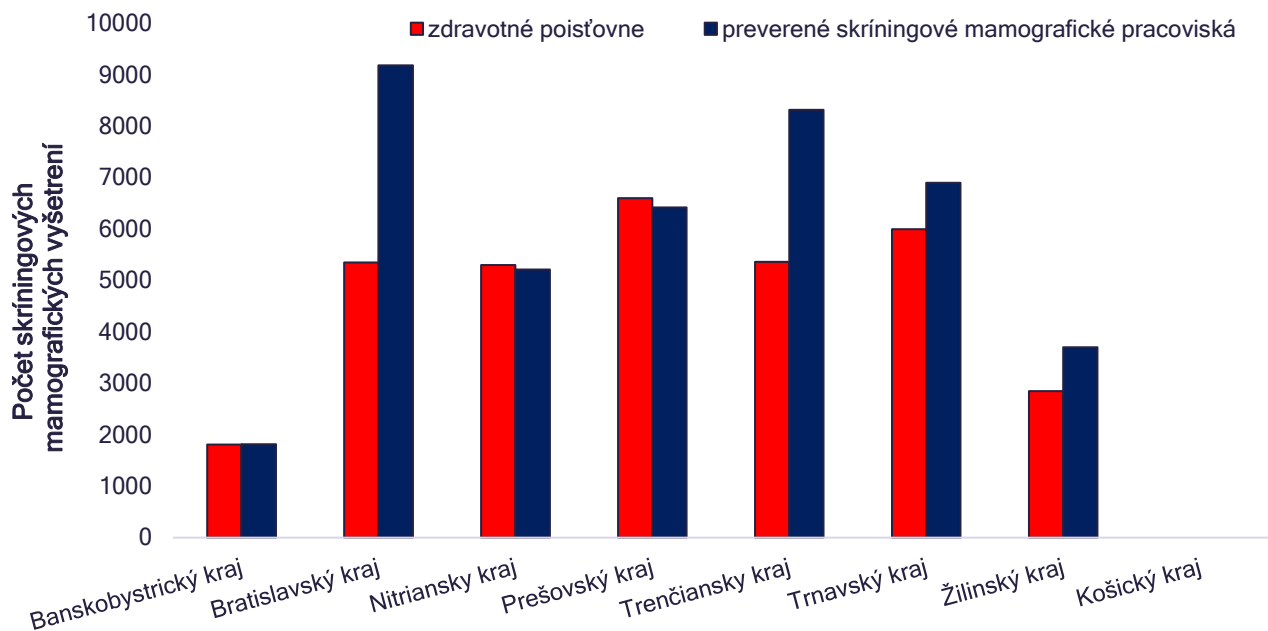
Tabuľka 11. Porovnanie počtu skriningových mamografických vyšetrení na základe anonymizovaných údajov preverených skriningových mamografických pracovísk a zdravotných poisťovní.

Územie činnosti prevereného skriningového mamografického pracoviska / Kraj	Počet skriningových mamografických vyšetrení na základe anonymizovaných údajov		Percentuálny rozdiel ¹¹
	Preverených skriningových mamografických pracovísk	Zdravotných poisťovní	
Banskobystrický	1 819	1 812	- 0,4%
Bratislavský	9 183	5 351	- 41,7%
Nitriansky	5 212	5 301	+ 1,7%
Prešovský	6 420	6 601	+ 2,8%
Trenčiansky	8 318	5 363	- 35,5%
Trnavský	6 900	5 995	- 13,1%
Žilinský	3 702	2 847	- 23,1%
Košický	-	-	-
Slovenská republika	41 554	33 270	19,9%

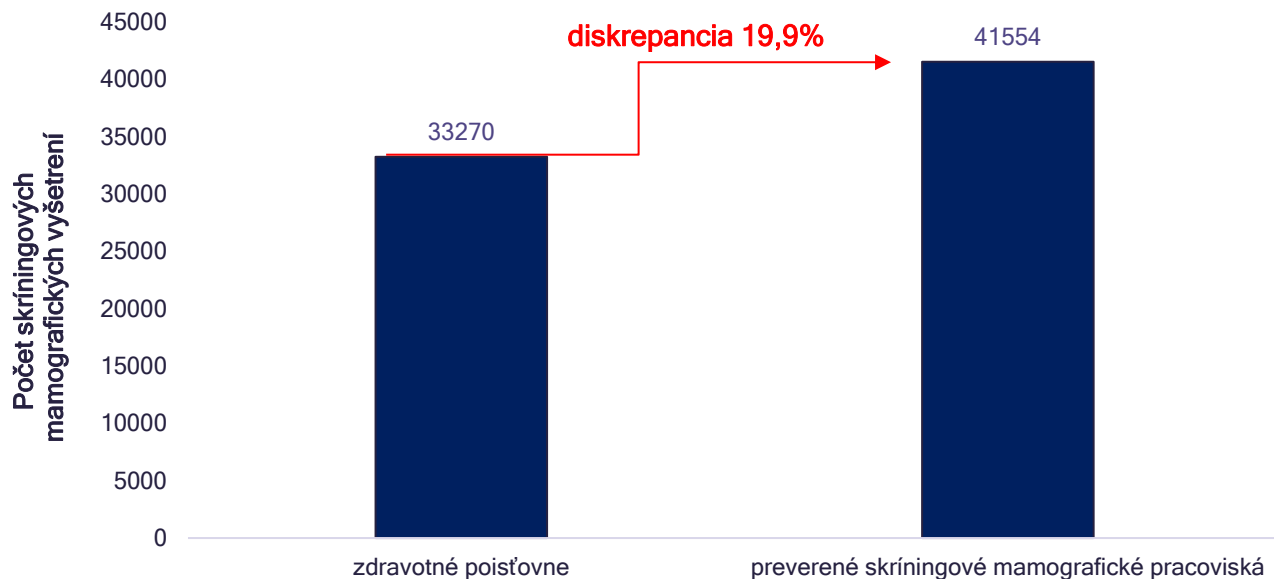
Tabuľka 12. Porovnanie relatívnej miery účasti žien na skriningovom mamografickom vyšetrení na základe údajov preverených skriningových mamografických pracovísk a zdravotných poisťovní.

Územie činnosti prevereného skriningového mamografického pracoviska / Kraj	Relatívna miera účasti žien na skriningovom mamografickom vyšetrení na základe údajov (%)	
	Preverených skriningových mamografických pracovísk	Zdravotných poisťovní
Banskobystrický	4,1	4,0
Bratislavský	21,1	12,3
Nitriansky	10,9	11,1
Prešovský	12,8	13,2
Trenčiansky	20,3	13,1
Trnavský	17,8	15,4
Žilinský	8,2	6,3
Košický	-	-
SLOVENSKÁ REPUBLIKA	11,5	9,2

¹¹ Percentuálny rozdiel bol vypočítaný ako rozdiel medzi anonymizovanými údajmi poskytnutými preverenými skriningovými mamografickými pracoviskami a anonymizovanými údajmi poskytnutými zdravotnými poisťovňami.



Graf 9. Porovnanie počtu skriningových mamografických vyšetrení na základe údajov preverených skriningových mamografických pracovísk a zdravotných poisťovní.



Graf 10. Percentuálny rozdiel v počte skriningových mamografických vyšetrení na základe anonymizovaných údajov preverených skriningových mamografických pracovísk a zdravotných poisťovní v roku 2021.

4 ZÁVEREČNÉ ZHODNOTENIE

Na základe analyzovaných anonymizovaných údajov poskytnutých preverenými skrínigovými mamografickými pracoviskami a anonymizovaných údajov poskytnutými zdravotnými poisťovňami je možné pozorovať v určitých okresoch zhodu, niekde malé odchýlky v zmysle mínus a niekde výrazné odchýlky údajov.

Vysvetlením rozdielu môže byť nepreplatenie výkonov vykazovaných prevereným skrínigovým mamografickým pracoviskom z dôvodu nesprávne vykázaného výkonu.

Z tohto dôvodu je vhodné:

- ciele nastavenie a sledovanie vykazovania kumulatívnych kódov výkonov skrínigovej mamografie
- ciele nastavenie a sledovanie vykazovania kódov diagnóz viažucich sa ku kumulatívnym kódom skrínigovej mamografie
- konzultácia a preverenie chybovosti vykazovania kódov výkonov a kódov diagnóz viažucich sa k mamografickému vyšetreniu vykonávanom na preverenom skrínigovom mamografickom pracovisku v rámci interného a externého auditu
- striktné dodržiavanie zmluvy a platnej verzie 2. revízie Štandardného postupu pri vykazovaní mamografického vyšetrenia do zdravotnej poisťovne, platného od 15.5.2021

Na základe horeuvedeného odporúčame pripraviť a vydať záväzné usmernenie na základe spolupráce so zástupcami zdravotných poisťovní a zjednotenie vykazovania skrínigovej, preventívnej a diagnostickej mamografie na preverených skrínigových mamografických pracoviskách, čo bude mať pozitívny dopad na zníženie chybovosti vykazovania výkonov mamografického vyšetrenia.

Ďalším faktorom, ktorý môže ovplyvniť tieto údaje, môže byť nesprávny zber údajov mamografického skrínigu prevereným skrínigovým mamografickým pracoviskom. Tento dôvod je potrebné overiť počas interného a externého auditu. Zároveň je nevyhnutné celoplošné implementovanie jednotne využívaného programu na zber štatistických údajov mamografického skrínigu na preverených skrínigových mamografických pracoviskách, ktorý vyvíja NOI.

Veľmi nápomocným faktorom v celom procese by bolo zintenzívnenie spolupráce NCZI a NOI a na základe odporúčania Komisie pre skrínigy onkologických chorôb MZ SR vytvorenie pracovnej skupiny pre zber dát pre všetky onkologické skrínigy vrátane mamografického.